

# **Le MAW dans le Cantal du 23/07 au 30/07/2016**

**Participants : Bernard Faas, Patrick Calligaro, Alain Pionnier,  
Elophe Mougel, Daniel Klein, Léon Scalco, Olivier Denis,  
Pierre Gérard, Yvan Schödel**



C'est Samedi matin de très bonne heure que nous nous sommes rencontrés devant la maison de Calli pour entamer notre trip parapente qui devait nous mener sur les contreforts du Cantal. En route, nous faisons connaissance et l'un des sujets les plus abordés outre le parapente est la musique, domaine dans lequel notre président est intarissable et l'illustre par une compil de morceaux divers et variés. Nous écouterons principalement du Pink Floyd et nous planons déjà. Motivés comme de jeunes novices en quête de nouvelles sensations, les 7 heures de route nous parurent vite avalées d'autant plus que le casse-croûte du midi nous permit de dégourdir nos jambes affutées et impatientes de gravir notre premier déco.

A peine arrivés et installés dans le gîte étape du Puy Mary, nous voilà partis pour le déco dit de Chabraire à deux pas de notre logement.



Après une montée cahoteuse en camionnette suivie de dix minutes de marche, la biroute est en vue. Le plus souvent à l'horizontale, elle affiche un bon 23 kms venant du nord avec quelques changements de cap liés aux rares thermiques de cette journée un peu voilée.



Nous décollons aussi tôt pour entamer une bonne heure de vol dynamique et finissons par nous poser à l'atterro du Claux en face du camping.

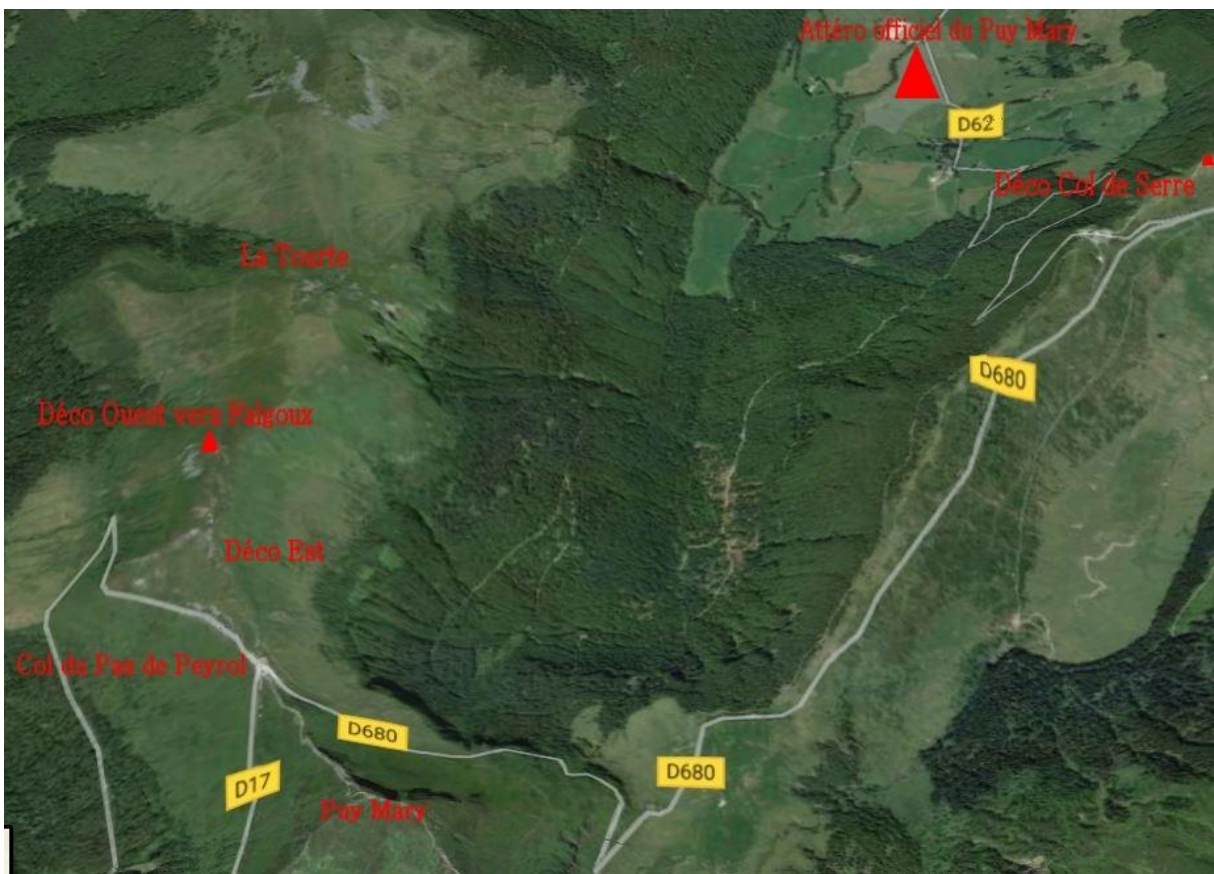


La semaine commence on ne peut mieux et c'est au gite devant une bonne bière locale que nous partageons nos premières impressions



Après l'apéro et une bonne douche, place au délicieux repas servi par nos hôtes du  
Gite Etape du Puy Mary.

**Dimanche** matin, nous nous rendons au col du Pas de Peyrol, carrefour des trois vallées qui deviendront notre terrain de jeux pour la semaine.



Le vent y souffle fort car il y a un effet venturi. Nous doutons de la faisabilité d'un vol et certains temporisent en prenant un café au bistrot du col tandis que Léon et moi entamons l'ascension du Puy Mary qui va nous offrir de magnifiques panoramas.



Après cette mise en jambe, nous suivrons des pilotes biplace qui ont choisi le décollage Est.

Il y a là effectivement un peu moins de vent et nous en profitons pour découvrir la flore abondante de ce massif riche en gentianes, œillets, et violettes qui apportent de belles touches de couleur au tapis vert d'une lande à myrtilles. Nous attendons que les bi décollent et surveillons leurs évolutions. Ils se dirigent au Nord vers l'attero officiel du Puy Mary en fond de vallée mais n'arrivent pas à prendre de la hauteur. Néanmoins, leur vol a l'air calme.

Nous sommes quelqu'uns à vouloir décoller comme eux. Nous nous rendrons rapidement compte que nous sommes sous le vent d'ouest et subirons quelques turbulences. En se dégageant du relief, nous poserons en vallée et hors attéro officiel en ce qui me concerne ce qui me vaudra la TG (tournée générale). Il en fallait un pour commencer cette semaine gastronomique mais d'autres suivront.



Après la récup, nous remontons au Col de Serre, passage obligé pour retourner au Puy Mary. Nous y restons pour la pause casse-croute et attablés à une vieille table en chêne usée par les vents et couverte de lichens, nous observons la biroute du décollage du Col de Serre. Elle change constamment de direction et n'est pas bien alimentée.

Nous choisissons donc de nous rendre à Dienne pour y découvrir un autre spot : Le rocher de Laqueuille. Après avoir reconnu l'atterro qui est immense, nous nous approchons du déco, d'abord en camionnette puis finissons par une marche d'approche :



Ce spot dispose de 2 décors et nous optons pour celui orienté au Nord-Ouest. Une parapentiste locale nous montre le chemin et décolle dans la foulée.



Elle prend assez rapidement de la hauteur et nous pensons pouvoir en faire autant. Nous nous mettons en l'air assez rapidement mais restons en vol dynamique le long du relief et profitons par moment de rares thermiques activés par quelques trouées dans un ciel plutôt couvert. Nous finirons par nous poser après trois quarts d'heure de vol.



Nous repartons vers le col de Serre et Calli tente de nous motiver pour un dernier vol depuis ce déco où la manche à air est désormais bien orientée et généreusement alimentée. Nous sommes un peu fatigués par les différentes marches d'approche et nous nous abstenons en préférant la bière du soir.

**Lundi** est un nouveau jour mais la météo semble identique à la veille. Le vent toujours du Nord-Ouest devrait nous faire prendre les mêmes options. Calli propose pour changer de nous rendre au plomb du Cantal, sommet accessible depuis la station et le téléphérique du Lioran. En route, les Eagles avec Hotel California nous font oublier la durée du trajet. En une heure, nous arrivons sur place et observons que les nuages défilent à tout va. Le vent météo a forcé à près de 35 kms par heure. Nous nous abstenons de prendre le téléphérique et flanons dans les magasins de sport de la station.



Après le petit café du matin, retour au col du Pas de Peyrol. Là aussi, ça souffle et nous assistons ébahis au passage à très basse altitude du nouvel avion de transport militaire, un A400M qui surgit d'un col voisin et s'engouffre dans la vallée de Falgoux. Heureusement, personne n'était en l'air et nous évoquons timidement la possibilité d'un Notam qui peut-être nous aurait interdit l'utilisation de l'espace aérien. Dans le doute, retour au col de Serre moins exposé au vent et aux avions militaires. Après une petite montée à pied, nous pouvons décoller sans problème et réalisons un petit vol tendu vers l'atterro officiel. Olivier, frustré de ne pas avoir volé le matin, a en vieux renard, exploité tout le relief pour se poser au Claux. Les pilotes locaux sont impressionnés par tant d'adresse et nous aussi en nous disant que nous ferons aussi bien la prochaine fois. Nous remontons au déco du Claux (Chabraire) pour un dernier vol du soir fort agréable.

**Mardi** : Nous sommes très motivés et boostés par la musique choisie par Calli. Un petit air d'opéra rock à la Nina Hagen. Survoltés par les élucubrations de la dame, nous gravissons avec entrain le sentier qui mène au déco Ouest du Puy de la Tourte.



Le vent est laminaire et soutenu. Nous réalisons un soaring d'une bonne heure puis nous nous posons à l'atterro officiel du Puy Mary. Rebelotte l'après midi où après avoir pris un peu d'altitude, nous essayons la transition vers le col de Serre. Cette fois, ça passe mieux malgré les rouleaux et thermiques de milieu de vallée. Nous raccrochons aux versants ouest de la vallée du Claux. Les combes sont alimentées par le vent météo et des thermiques occasionnels. Nous nous battons et remontons jusqu'au déco du Claux pour prolonger sur le plateau et réaliser plus de 2 bonnes heures de vol pour les meilleurs. Après l'attéro, direction le bistrot de l'Ecole de parapente locale où la bière est bonne et abordable.

**Mercredi** : Nous commençons à prendre nos marques et nous ne demandons qu'à réitérer nos beaux vols de la veille. Nous sommes cools, bercés par l'air relax de Fool's Garden, Lemon tree qui raconte l'histoire d'un mec qui s'ennuie, se sent un peu seul et à qui l'on a parlé d'un ciel tout bleu. Cet air deviendra le hit de fin de semaine car cette semaine est effectivement cool et sans prise de tête. Arrivés au même déco que la veille, nous constatons que le vent est bien trop fort et décidons d'aller visiter Salers avec au fond de la bouche comme une envie de viande de bœuf éponyme. Sur place, dubitatifs sur les cartes des restos pièges à touristes, nous nous rabattons sur nos sandwiches et décidons de commander de beaux morceaux de viande à nos hôtes du Gite du Puy Mary pour le lendemain.



Retour au déco l'après midi et cette fois ci, le vent est correct. Nous décollons tous et Daniel et Bernard optent pour un vol tranquille direction l'atterro de Falgoux. Les pilotes plus aguérés choisiront à nouveau la transition vers le col de Serre puis vers Chabraire. Dans la première transition, nous sommes à nouveau pris dans la machine à laver du milieu de vallée et Pierre et Elophe se font une bonne frayeur.

Calli tente par ailleurs une transition de Chabraire vers le Rocher de Laqueuille puis, presque arrivé mais manquant de gaz, fait demi-tour pour se poser sur le plateau de Chabraire.

L'exploitation des traces gps indiquera un triangle FAI de 22 kms, meilleur score de la semaine et bien honorable vu les altitudes limitées atteintes. Alain quant à lui, prêt de se poser au Claux, reprend à 100m sol un fabuleux ascenseur qui le remonte bien au-delà du relief. Ce sera l'un des vols les plus endurants de la semaine.

Entre temps, le premier posé à l'atterro de Falgoux, s'empresse de replier et de remonter en stop pour récupérer le véhicule. Il s'agit de Dany qui habitué au confort, opte pour la voiture avec chauffeur d'un député du Cantal.

Nous nous retrouvons à l'atterro du Claux où un pilote local nous informe d'une interdiction totale de vol le lendemain entre 15h30 et 17h30. Notre organisation est donc parfaite puisque cela nous laissera le temps d'apprécier nos fameuses entrecôtes de Salers.

**Jeudi** : Nous revoilà au déco Ouest de la Tourte. En l'air, nous longeons les crêtes Nord au-dessus de Falgoux. Beneficiant d'un thermique ponctuel, je tente une transition vers le Claux. Pris dans les rouleaux, je finis un peu court sur le plateau face au gîte alors que mes camarades exploitent la vallée de Falgoux.



Un peu de rando à pied c'est tout aussi bien et me fait découvrir ce monument qui en dit long sur les conditions hivernales de ces contrées.



Nous nous retrouvons au gîte pour un repas d'anthologie. En effet, la viande est délicieuse et le reste aussi. Vins et dessert nous achèvent et un soupçon de sieste est appréciable. Le repos n'est que de courte durée et ceux qui ont la bougeotte nous motivent à visiter le lac et chutes de Sartre et l'église de Cheylade.



Nous montons au déco de Cheylade situé à l'entrée de la vallée du Puy Mary. Le vent est passé bien Ouest mais le déco longe une forêt qui pourrait être sous le vent. Les prés ne sont pas fauchés et l'attéro n'est pas identifié.



Dans le doute, nous décidons de retourner voler à Chabraire. Nous y décollons vers 18h30 et les cumulus nous aspirent pour réaliser les quelques plafonds de la semaine vers 1900 à 2000 m. Nous éprouvons même des difficultés à redescendre car cela monte fort de partout.

**Vendredi** : Nous sommes à nouveau au déco Ouest de la Tourte. Les écoles sont présentes et envoient leurs élèves.



Berny en profite pour décoller à son tour. Un moniteur nous interpelle en nous annonçant une restriction de vol à 200m sol pour cause de manœuvres militaires. Berny, grand fana d'aviation et absolument pas au courant, explore le couloir aérien emprunté 5 minutes plus tard par deux rafales et deux mirages 2000. Bien qu'ayant consulté le site de la FFVL du Cantal qui n'a été mis à jour que très tard la veille, nous avons bien failli perdre notre trésorier. Ceci n'a pas déconcerté notre camarade qui nous accompagne au bistro de Falgoux pour une séance de glaces bien fraîches et de chauds commentaires. Plus tard, nous voilà de retour à Chabraire pour le dernier vol de la semaine qui durera plus de 2 heures pour les plus endurants.



**Samedi :** Nous voilà sur la route du retour avec pour bilan une quinzaine de vols réalisés qui nous ont tous fait progresser d'une manière ou d'une autre.

Nous retrouvons les quelques gouttes de pluie laissées il y a une semaine et nos têtes sont pleines d'un ciel toujours bleu et d'un citronnier.....

***Pour réussir cette semaine bien sympa, il nous fallait :***

Un bon organisateur comme Alain.

Un bon accompagnateur comme Calli.

Un trésorier vivant pour tenir les comptes de manière exemplaire.

6 autres personnes motivées et habituées à vivre en collectivité.

Une bonne météo car 7 jours de beau temps d'affilée dans le Cantal, c'est parait-il rare.

Une région absolument magnifique pour qui aime les grands espaces.

Un bon gîte avec une équipe familiale (Jean-Michel, Lise et Virginie), aux petits soins pour leurs hôtes.

<http://www.giteetapedupuymary.fr/>



Un site internet à jour à consulter chaque matin pour connaître les éventuelles restrictions de vol :

<http://www.info-parapente-cantal.fr/>

[https://www.sia.aviation-civile.gouv.fr/asp/frameset\\_fr.asp?m=39](https://www.sia.aviation-civile.gouv.fr/asp/frameset_fr.asp?m=39)

Avec toutes mes amitiés,

le scribe de la semaine : Yvan